

RD1006 secteur Le TEMPLE

Communes de L'Isle-d'Abeau et Vaulx-Milieu

Évaluation environnementale - formulaire « cas par cas »

ANNEXE : NOTICE COMPLÉMENTAIRE

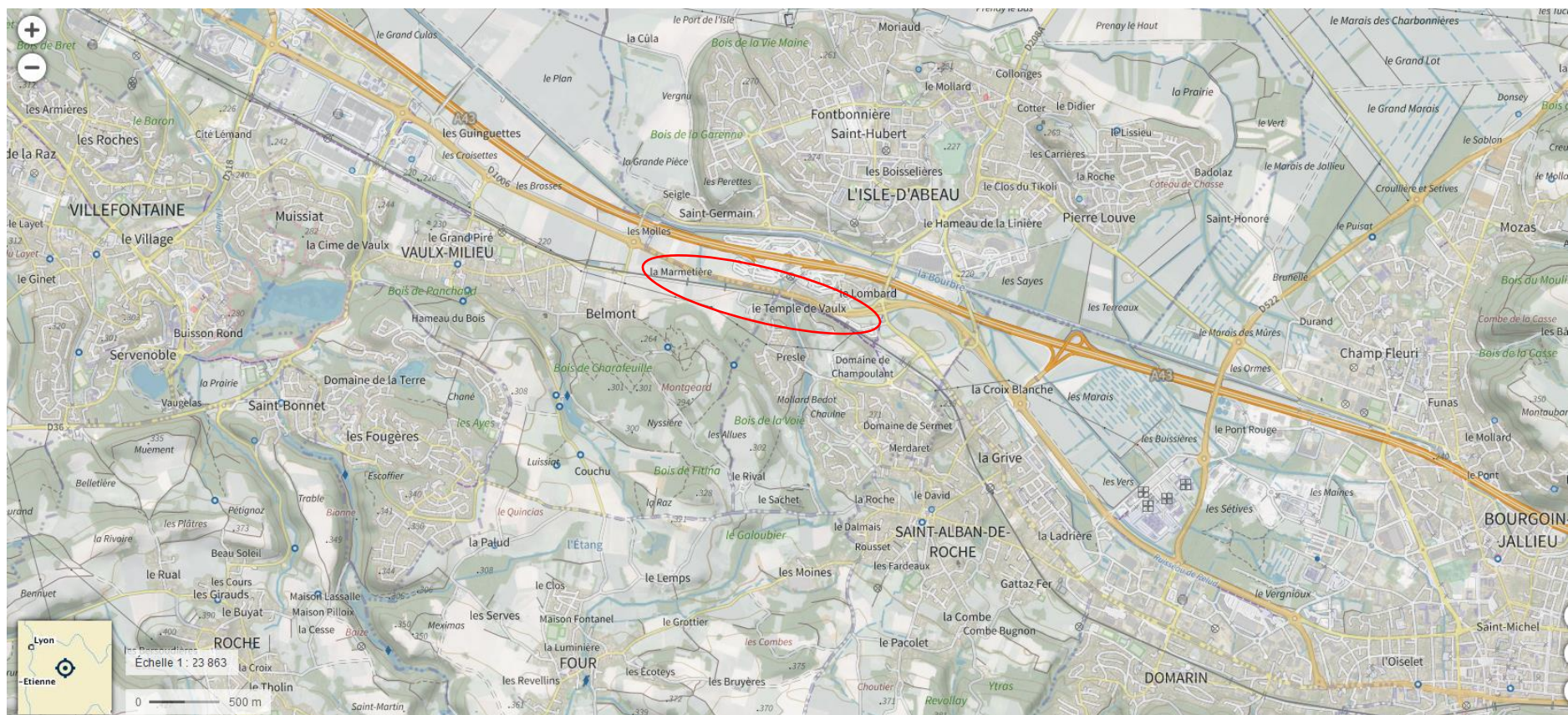


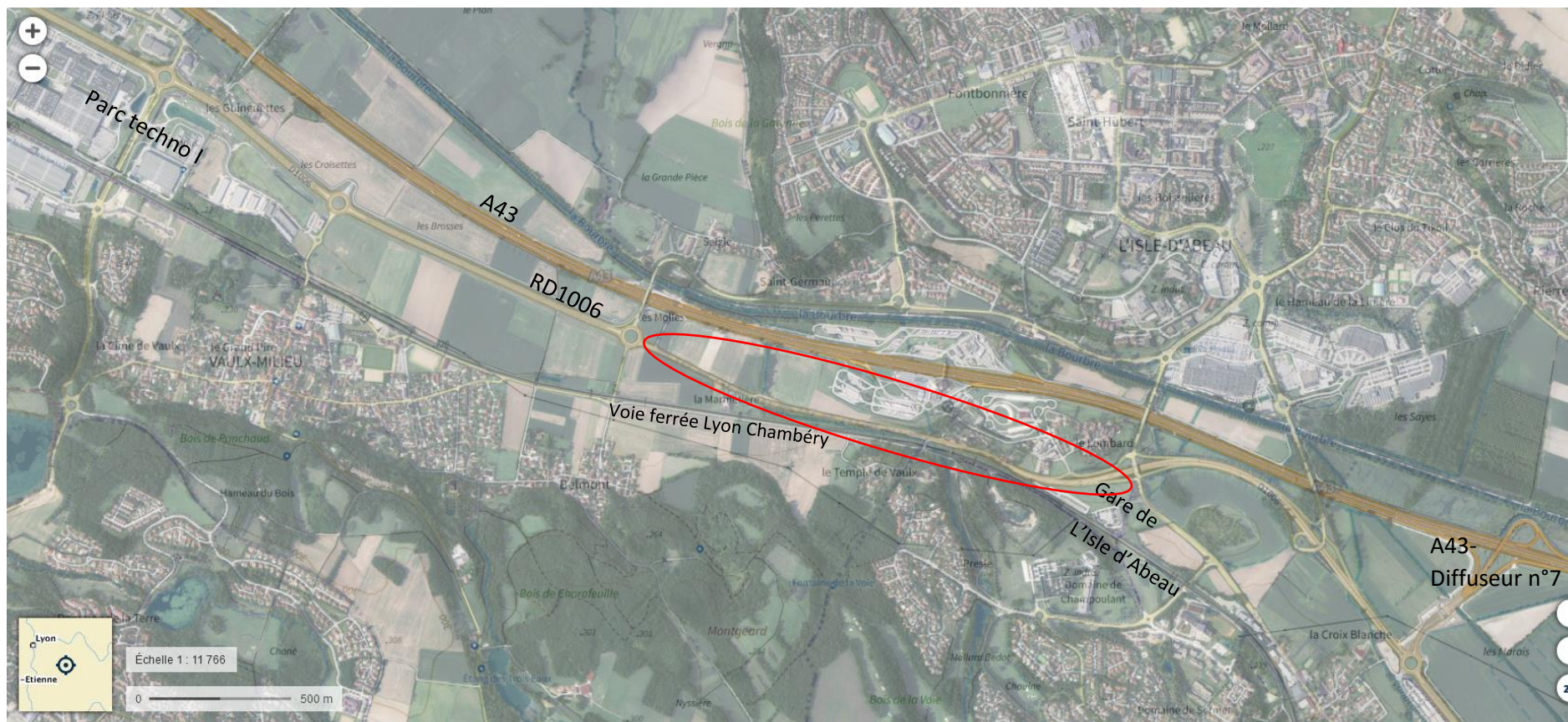
SOMMAIRE

1.	LOCALISATION DU PROJET.....	3
2.	CONTEXTE ET OBJECTIFS DU PROJET	8
3.	LA GEOMETRIE ACTUELLE ET LES SCENARIOS ETUDIES.....	9
a.	La géométrie actuelle de la plateforme.....	9
b.	Les scénarios étudiés.....	11
4.	LE SCENARIO PREFERENTIEL	11
5.	CONTEXTE DU SECTEUR D'ETUDE	13
a.	Déplacements – mobilités	13
b.	Environnement	18

1. LOCALISATION DU PROJET

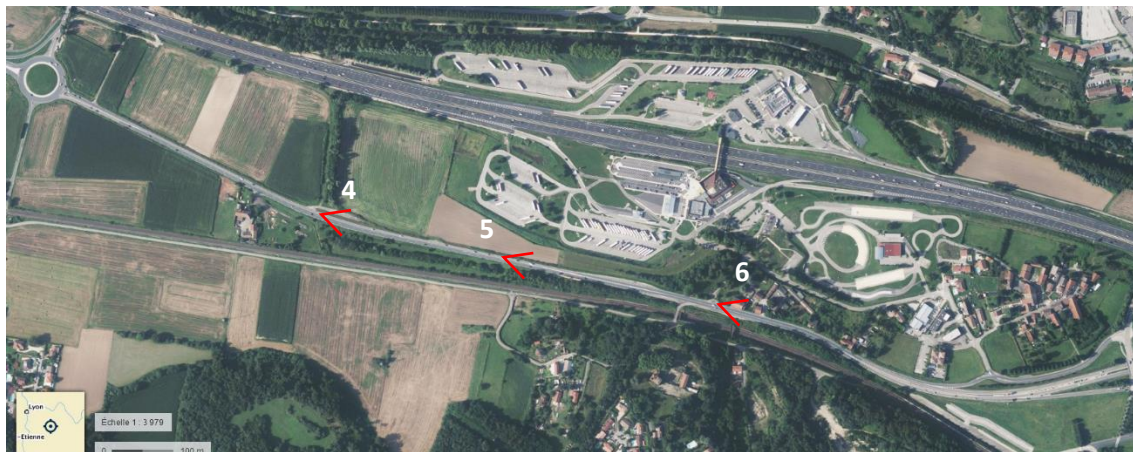
Le projet se situe sur les communes de Vaulx -Milieu et l'Isle d'Abeau, dans la vallée de la Bourbe, axe majeur de déplacement entre Lyon /Chambéry et Grenoble.





Photos - sources CD38 (2023) ou google (2023)







2. CONTEXTE ET OBJECTIFS DU PROJET

Le Département de l'Isère poursuit son investissement sur la RD1006 face aux difficultés quotidiennes de déplacement, rencontrées par les usagers, et face au développement urbain et économique de la vallée de la Bourbre.

L'aménagement de la voirie existante a pour objectif de diminuer les dysfonctionnements et les saturations du réseau sur ce secteur, dans la continuité des aménagements réalisés, afin d'avoir un itinéraire sécurisé, cohérents et lisibles pour tous.

Sur le volet mobilités le projet a également l'objectif de sécuriser et développer l'attractivité des itinéraires Nord-Sud pour les modes actifs par la création d'un ouvrage (passage inférieur).

Sur le volet milieu naturel, le projet a pour objectifs d'améliorer :

- la préservation des milieux agricoles et naturelles notamment en recueillant et traitant les eaux pluviales de la chaussée avant rejet.
- un corridor biologique d'intérêt régional (corridor de Belmont).

Ces ouvrages sont étudiés en concertation avec la CAPI, ELEGIA-SARA, aménageur de la ZAC Parc techno 2, les communes, AREA, l'EPAGE de la Bourbre et les associations locales (APIE, ...).

3. LA GEOMETRIE ACTUELLE ET LES SCENARIOS ETUDIES

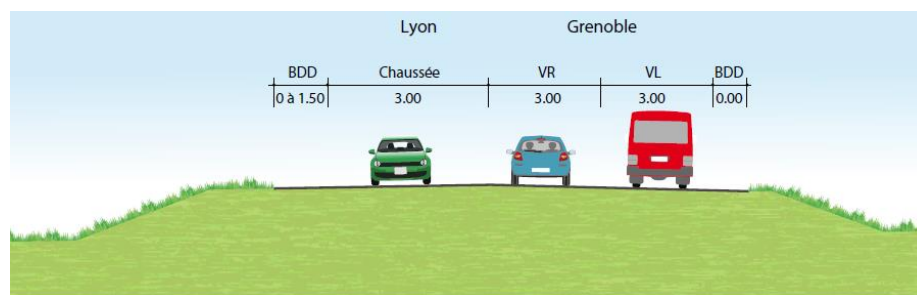
a. La géométrie actuelle de la plateforme

Les caractéristiques de la section étudiée sont :

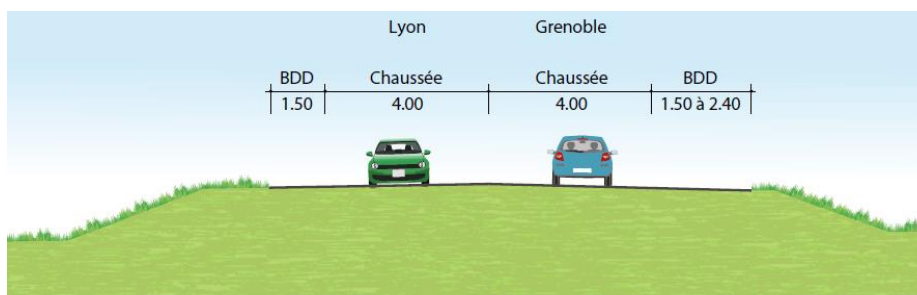
- A l'ouest un raccordement par un carrefour giratoire existant
- 1km environ de voirie à 3 voies
- 1km environ de voirie à 2*1 voie
- Un raccordement à l'est au diffuseur existant
- Des accès riverains et agricoles
- Un ouvrage hydraulique - cours d'eau Le Galoubier



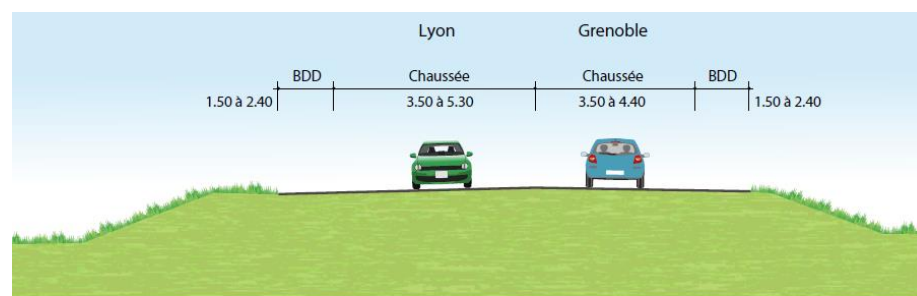
Des profils en travers existants variables, parfois sans zone de sécurité :



Section le Temple - Profil 1



Section le Temple - Profil 2



Section le Temple - Profil 3

b. Les scénarios étudiés

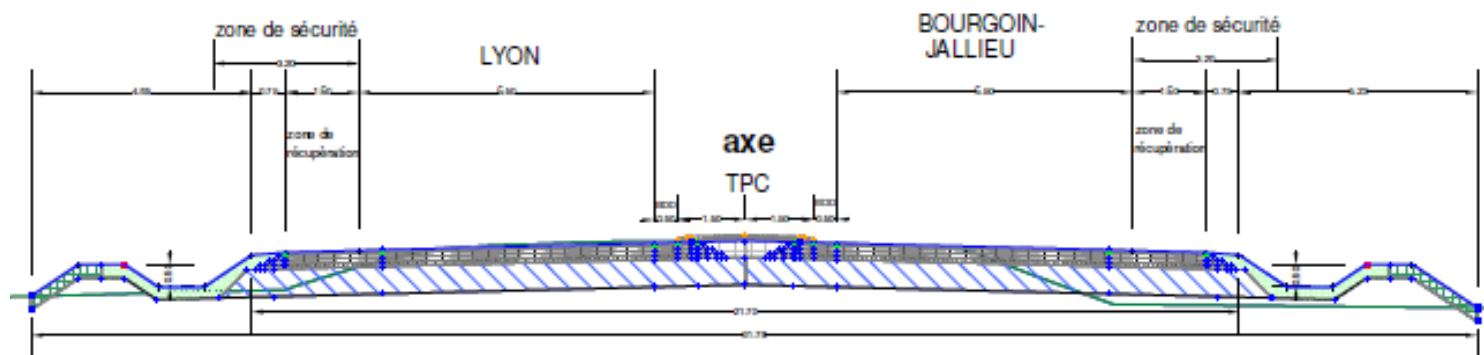
Compte tenu de la géométrie existante de la RD1006, des contraintes du secteur (voie ferrée, A43, aire de services A43 de l'Isle d'Abeau...), l'étude de solutions de réaménagement de l'existant a été privilégiée. Une plateforme neuve aurait un impact global bien plus important.

La géométrie de la voie a fait l'objet de plusieurs scénarios. L'évaluation des scénarios s'est portée sur les critères de sécurité routière, de fonctionnalité/déplacements, de mobilités, enjeux environnementaux et agricoles et fonciers. Chaque scénario étudié a des impacts sur le milieu agricole, naturel et urbain dont des démolitions de bâtiments.

Au regard de cette analyse, le scénario retenu pour la poursuite des études est une mise à 2*2 voies avec un terre-plein central borduré accompagné de mesures environnementales et d'aménagements cyclables pour concilier au mieux tous les enjeux du secteur.

4. LE SCENARIO PREFERENTIEL

Le scénario retenu permet de traiter 2 km de voirie avec le profil en travers type suivant



La voirie sera élargie principalement vers le nord. Les deux voies et 3 voies existantes seront conservées. Un terre-plein central sera créé ainsi que les accotements (zone de sécurité quasi inexistantes actuellement) et un système d'assainissement des eaux pluviales de la plateforme.

La mise à 2 fois 2 voies nécessitent de réaliser des travaux de terrassement, d'assainissement, de chaussée, d'ouvrages, de démolition de bâtiments désaffectés et de végétalisation et plantations.

Le projet permettra d'améliorer la sécurité notamment en cas de dépassement. C'est un itinéraire où le trafic est élevé, 23 700 veh/jour et très emprunté par les PL dont des convois exceptionnels.

Les accès directs depuis la RD1006 seront supprimés. Le projet modifie très peu les itinéraires et les systèmes d'échanges. Le report sur les autres carrefours a été étudié, il s'effectuera principalement au carrefour RD312 – BD des 3 vallons à l'Isle d'Abeau et représente environ 150 veh/jour. Il permettra toujours d'accéder à la gare de l'Isle d'Abeau.

Les enjeux forts concernant la biodiversité et les mobilités ont été pris en compte dans le projet. Pour cela il intègre en outre :

- La récupération des eaux pluviales avant les rejets dans le milieu naturels en tenant compte des risques naturels (PPRI du cours d'eau du Galoubier) et de la nature des sols.
- Le corridor écologique régional inscrit notamment au SRADDET en réalisant un ouvrage franchissant la RD1006.
- Un réaménagement de l'ouvrage hydraulique du cours d'eau du Galoubier pour la petite et la moyenne faune en créant un passage en encorbellement.
- La nécessité exprimée par les collectivités locales de mailler les itinéraires modes actifs Est-ouest par un réseau Nord -Sud par la création d'un ouvrage de franchissement de la RD1006.

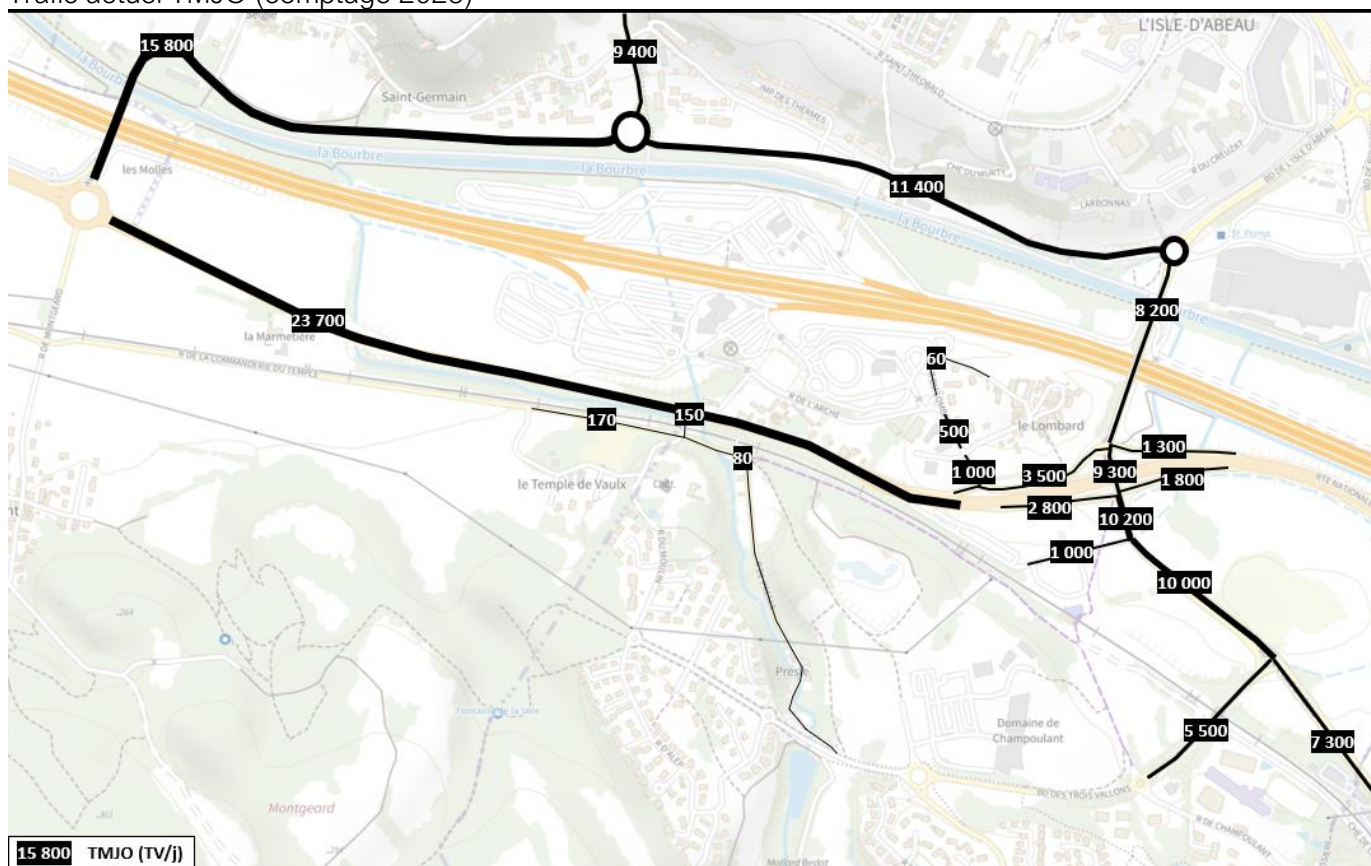
Ces ouvrages ont fait l'objet d'études et d'une large concertation pilotée par la CAPI et SARA ELEGIA et notamment dans le cadre du contrat Bourbre 2 piloté par l'EPAGE et qui a abouti aux positionnements des ouvrages dans un plan d'ensemble du secteur Parc techno – Le Temple.

5. CONTEXTE DU SECTEUR D'ETUDE

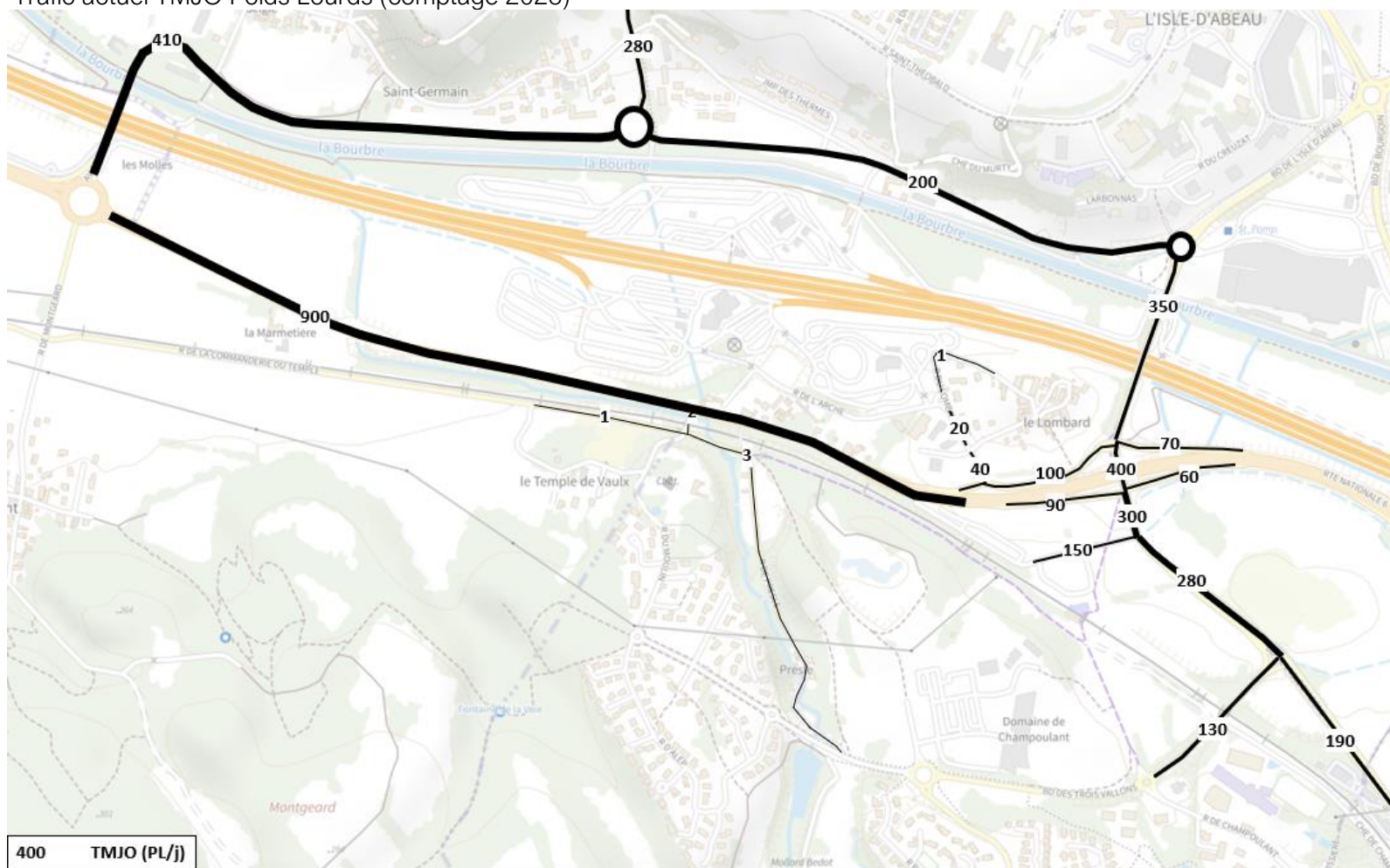
a. Déplacements – mobilités

➤ Trafic routier actuel - Accidentologie

Trafic actuel TMJO (comptage 2023)



Trafic actuel TMJO Poids Lourds (comptage 2023)

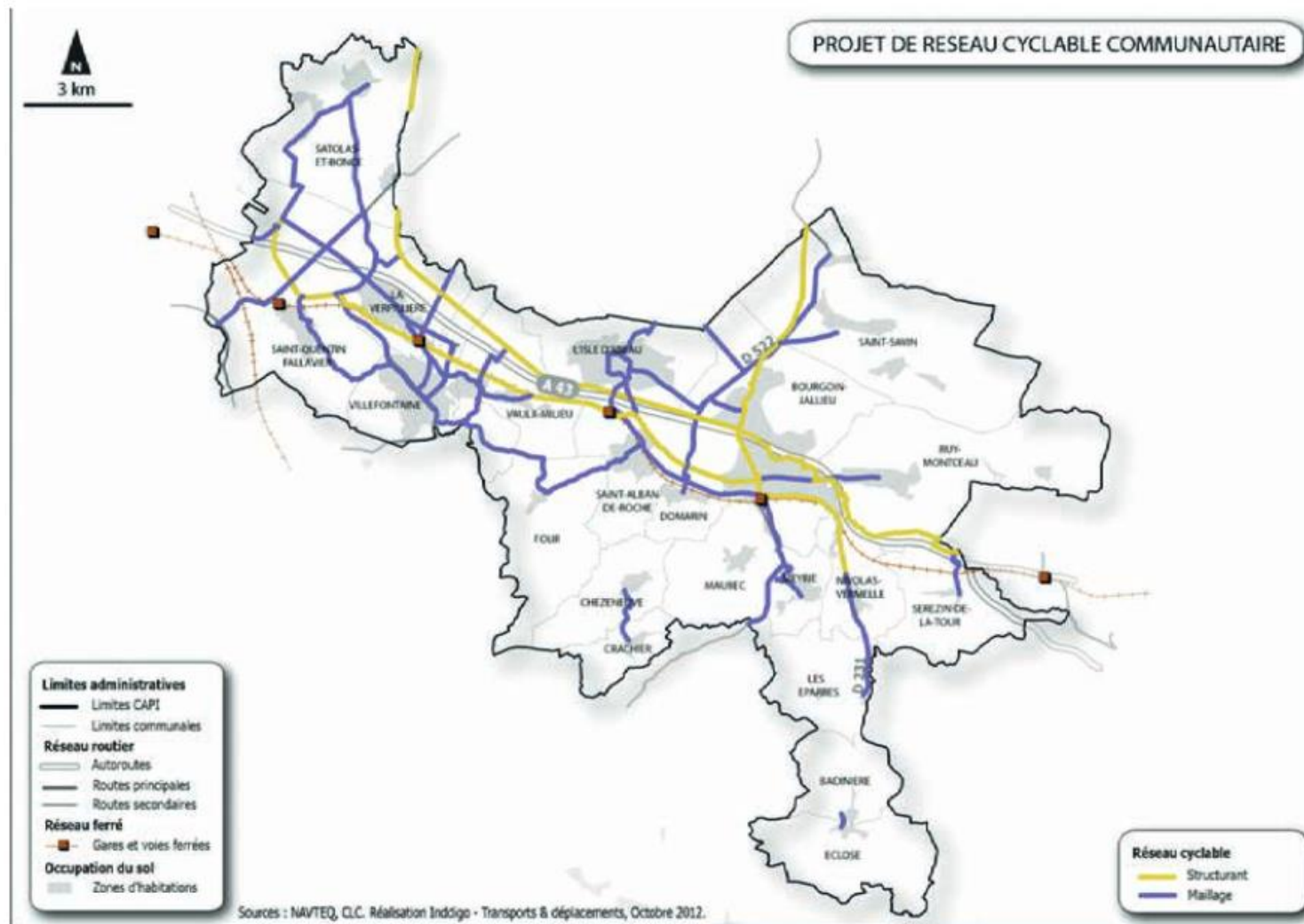


Accidentologie

Les accidents qui ont pu être recensés et localisés ces dix dernières années :

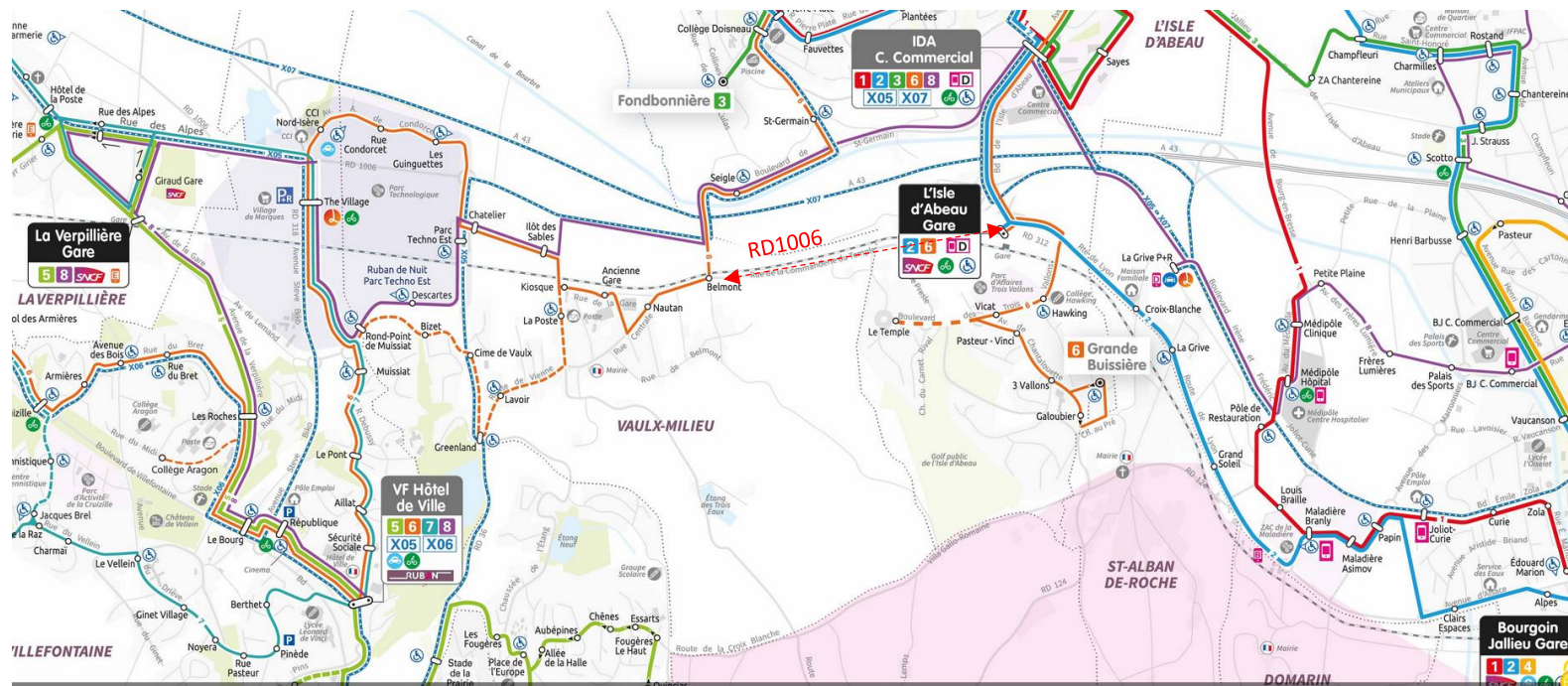


➤ Modes actifs - schéma directeur de la CAPI



➤ Lignes de transports en commun

Il n'y a pas de point d'arrêt existant sur la section réaménagée. Cette section n'est pas desservie par les transports en commun. Les lignes desservent le centre de l'Isle d'Abeau sur leur itinéraire.



Lignes régulières	
LIGNES STRUCTURANTES	LIGNES COMPLÉMENTAIRES
1 Bourgoin Jallieu Champagnol - L'Isle d'Abeau Trilium	6 St Quentin Fallavier Les Maitres - L'Isle d'Abeau Grande Buisnière
2 Bourgoin Jallieu Nozay le Bas - L'Isle d'Abeau Trilium	7 Villefontaine Hôtel de Ville - St Quentin Fallavier - La Verpillière
3 Nicolas-Vermelle Pécary Le Perilly - L'Isle d'Abeau Fondbonnière	8 Bourgoin Jallieu Nozay le Bas - Villefontaine Hôtel de Ville
4 Bourgoin Jallieu Gare - Hôtel de Ville	9 Mabeuc La Combe Usine - Saint-Savin Fossilles P&R
5 St-Quentin-Fallavier Gare - Villefontaine Place de l'Europe	
	60 90
	20 30
	Cars Région

b. Environnement

➤ PLU de Vaulx Milieu

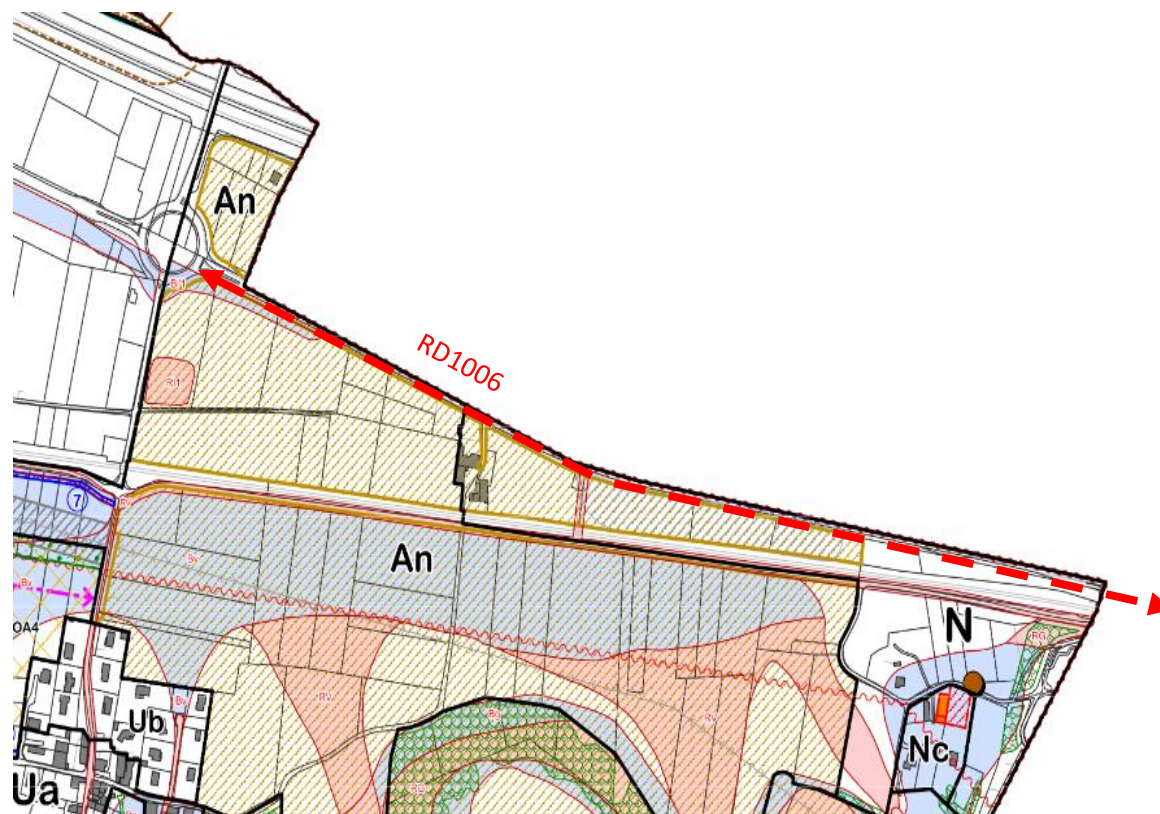
Le projet se situe en zone agricole et en zone naturelle.

ZONES AGRICOLES

A	Zone agricole
Aa An	Zone agricole paysagèrement sensible

ZONES NATURELLES ET FORESTIERES

N	Zone naturelle protégée
Na	Zone comprenant des constructions à usage économique (autorisant des extensions)
Nc	Zone déjà bâtie de capacité limitée
Nd	Zone d'intérêt patrimonial
Ns	Zone naturelle d'intérêt scientifique (écologique)
Nz	Zone résultant des zones vertes des ZAC
Nzs	Zone résultant des zones vertes des ZAC et d'intérêt scientifique (écologique)



➤ PLU de l'Isle d'Abeau

Le projet se situe en zone agricole, en zone naturelle et en zone urbanisée.

Un emplacement réservé est également inscrit au bénéfice du Département afin de réaliser le projet de réaménagement de la RD1006.

Les zones urbaines et à urbaniser

UA	Zone urbaine à dominante résidentielle de très forte densité
UAc	Zone urbaine à caractère de centralité multifonctionnelle de très forte densité
UB	Zone urbaine à dominante résidentielle de forte densité
UC	Zone urbaine à dominante résidentielle de densité intermédiaire
UCc	Zone urbaine à caractère de centralité multifonctionnelle de densité intermédiaire
UD	Zone urbaine à dominante résidentielle de faible densité
UE	Zone urbaine principalement dédiée aux équipements d'intérêt collectif et services publics
UEa	Zone urbaine principalement dédiée aux équipements d'intérêt collectif et services publics et autorisant les constructions agricoles
UH	Zone urbaine présentant des formes urbaines historiques et à vocation résidentielle
UHc	Zone urbaine présentant des formes urbaines historiques et à caractère de centralité multifonctionnelle
UIa	Zone urbaine principalement dédiée aux activités économiques de production
UIb	Zone urbaine principalement dédiée aux activités économiques de services et tertiaires
UIc	Zone urbaine principalement dédiée aux activités économiques commerciales
UL	Zone urbaine principalement dédiée aux activités de loisirs et touristiques
UX	Zone urbaine de fonctionnalité autoroutière
UAUa	Zone à urbaniser ouverte à l'urbanisation à vocation principale résidentielle

Les zones naturelles et agricoles

A	Zone agricole
Ap	Zone agricole inconstructible
N	Zone naturelle de protection des milieux naturels, des continuités écologiques et des paysages
Nj	Zone naturelle de jardins partagés ou jardins familiaux (STECAL)
NL	Zone naturelle de loisirs

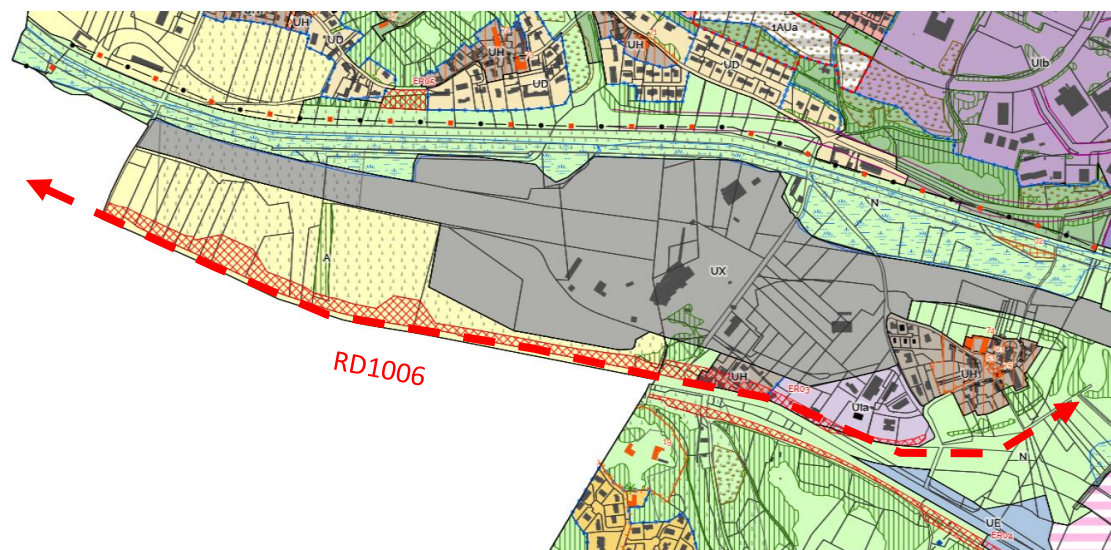
Les éléments remarquables du paysage

Les éléments du patrimoine et du paysage protégés pour des motifs d'ordre culturel, historique ou architectural (art. L151-19 du CU)

* ---	Arbres isolés, haies et alignements d'arbres protégés ou à créer au titre de l'article L151-19 du CU
	Boisements et espaces végétalisés protégés ou à créer au titre de l'article L151-19 du CU
⊕	Patrimoine bâti remarquable protégé au titre de l'article L151-19 du CU
	Hameau historique protégé au titre de l'article L151-19 du CU

Les éléments du paysage protégés pour des motifs d'ordre écologique (art. L151-23 du CU)

	Corridors écologiques et ruptures d'urbanisation protégés au titre de l'article L151-23 du CU
	Zone humide protégée au titre de l'article L151-23 du CU
	Zone de pelouses sèches protégée au titre de l'article L151-23 du CU



Autres prescriptions d'urbanisme

⬜⬜⬜⬜⬜	Périmètre comportant des Orientations d'Aménagement et de Programmation L151-6 et L151-7 du CU
⬜⬜⬜⬜⬜	Emplacement réservé au titre de l'article L151-41 1° à 3° du CU (cf. liste des Emplacements réservés)
⬜⬜⬜⬜⬜	Linéaire commercial protégé au titre de l'article L151-16 du CU
⬜⬜⬜⬜⬜	Bâtiments susceptibles de faire l'objet d'un changement de destination en zone A ou N au titre de l'article L151-11 2° du CU
⬜⬜⬜⬜⬜	Lignes de recul par rapport aux voiries
⬜⬜⬜⬜⬜	Lignes d'implantation des constructions dans les hameaux
⬜⬜⬜⬜⬜	Secteurs et linéaires le long desquels les constructions doivent s'implanter en recul

Autres éléments reportés pour information




⬜⬜⬜⬜⬜	Constructions non portées au cadastre DGFIP
⬜⬜⬜⬜⬜	Cimetière (source : IGN)

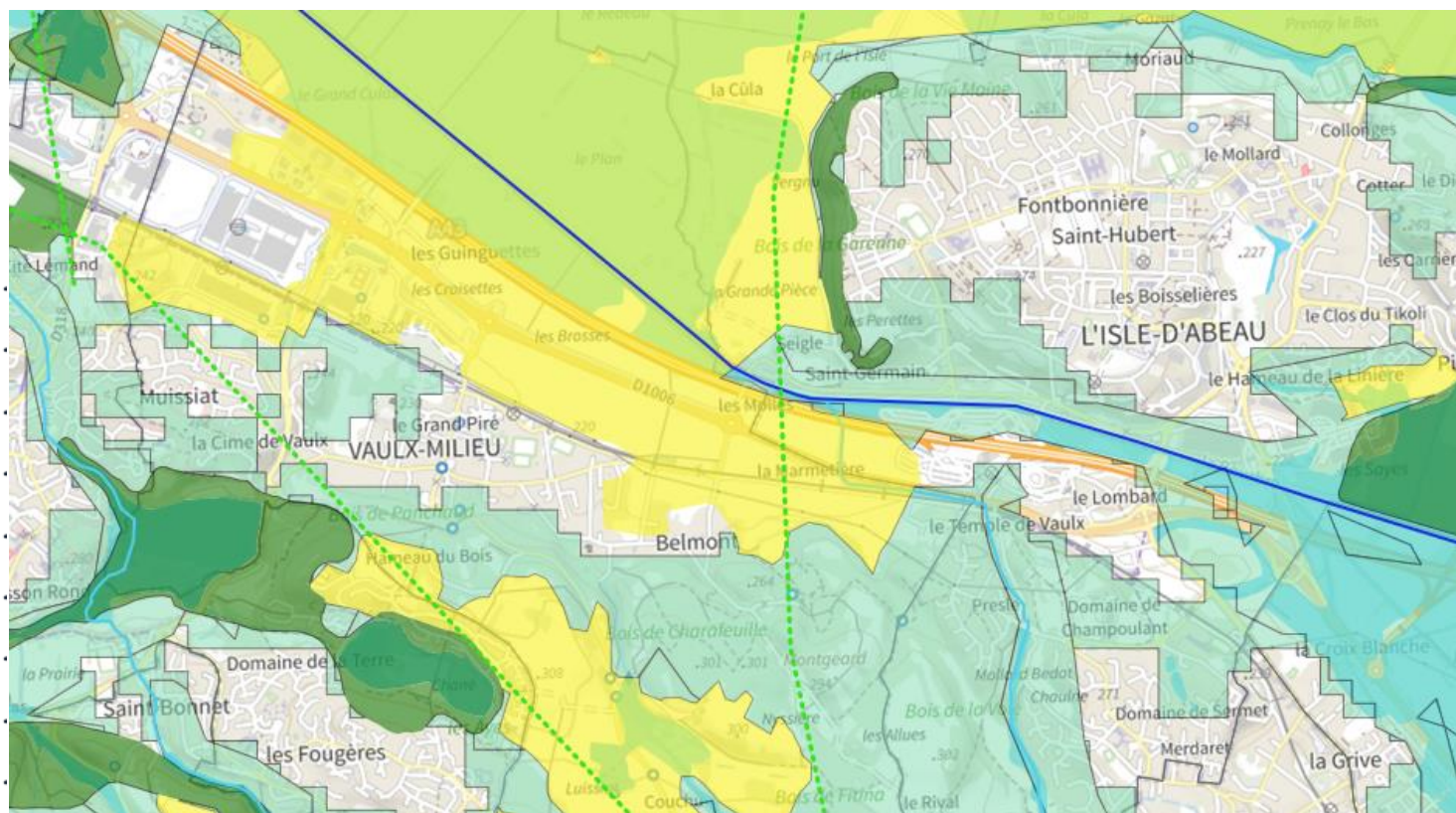
➤ SRADDET

Le projet dans des espaces perméables et agricole et il traverse un corridor d'enjeu régional

Source : <https://carto.datara.gouv.fr/1/AutoriteEnvironnementale.map>

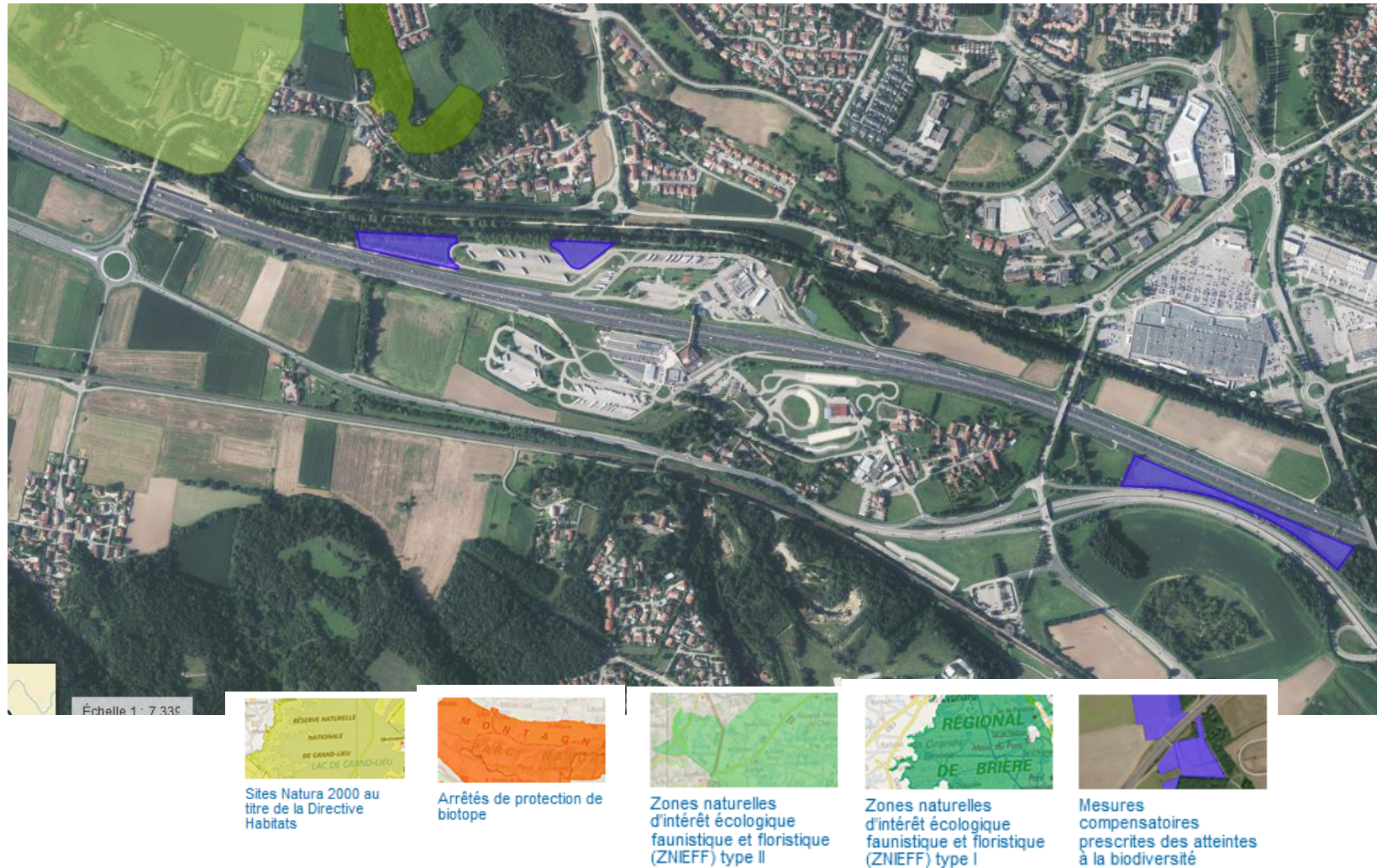
☑ **SRADDET (ex-Srce)**

- ☑  Corridors écologiques linéai...
- ☑  Corridors écologiques surfa...
- ☑  Cours d'eau de la trame ble...
- ☑  Lacs naturels et espaces sur...
- ☑  Grands espaces agricoles s...
- ☑  Espaces perméables relais li...
- ☑  Espaces perméables relais s...
- ☑  Réservoirs de biodiversité - ...
- ☑  Zones humides régionales i...

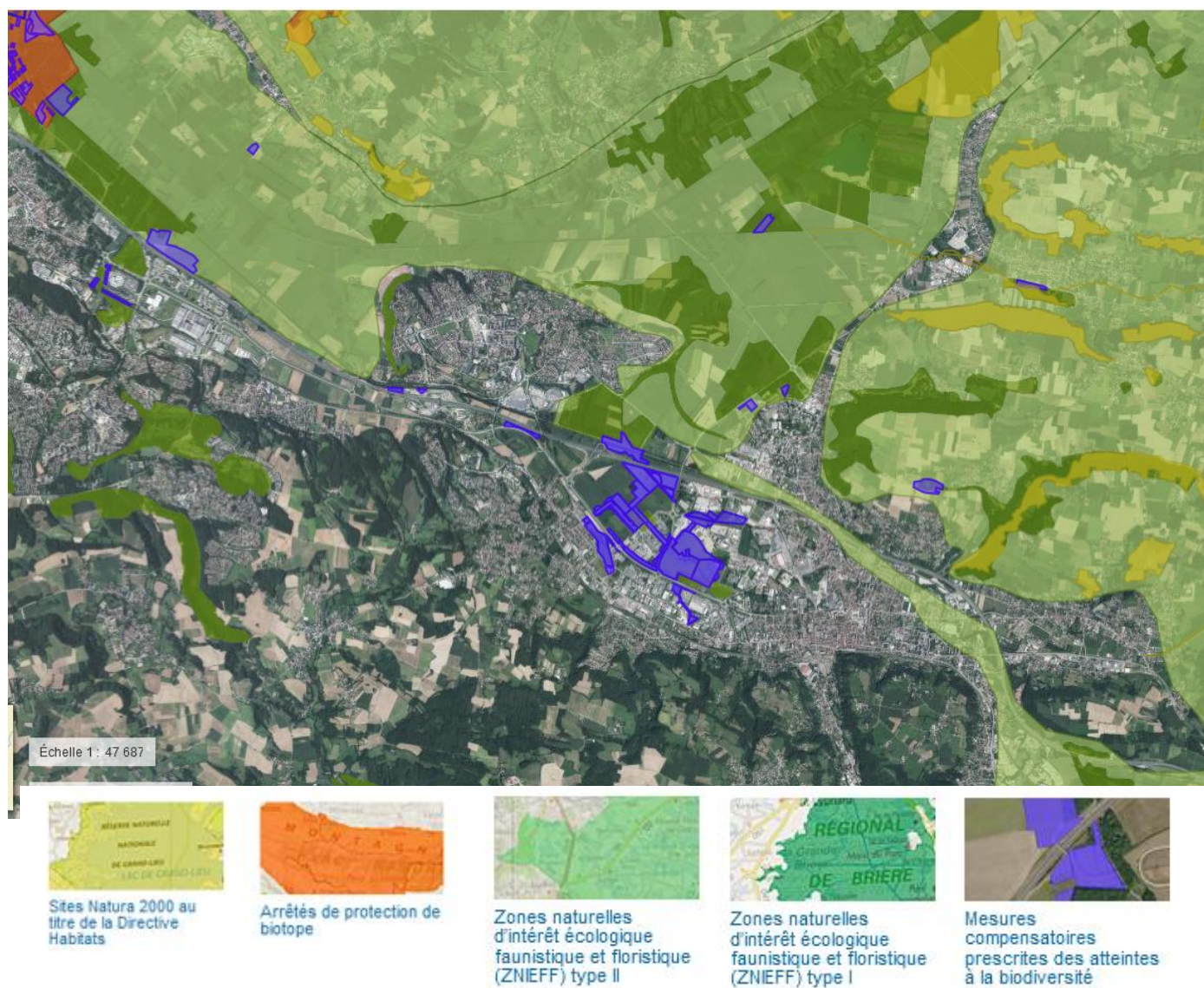


➤ Zonages environnementaux réglementaires et patrimoniaux

Le projet ne traverse aucun périmètre réglementaire ou patrimonial concernant le milieu naturel

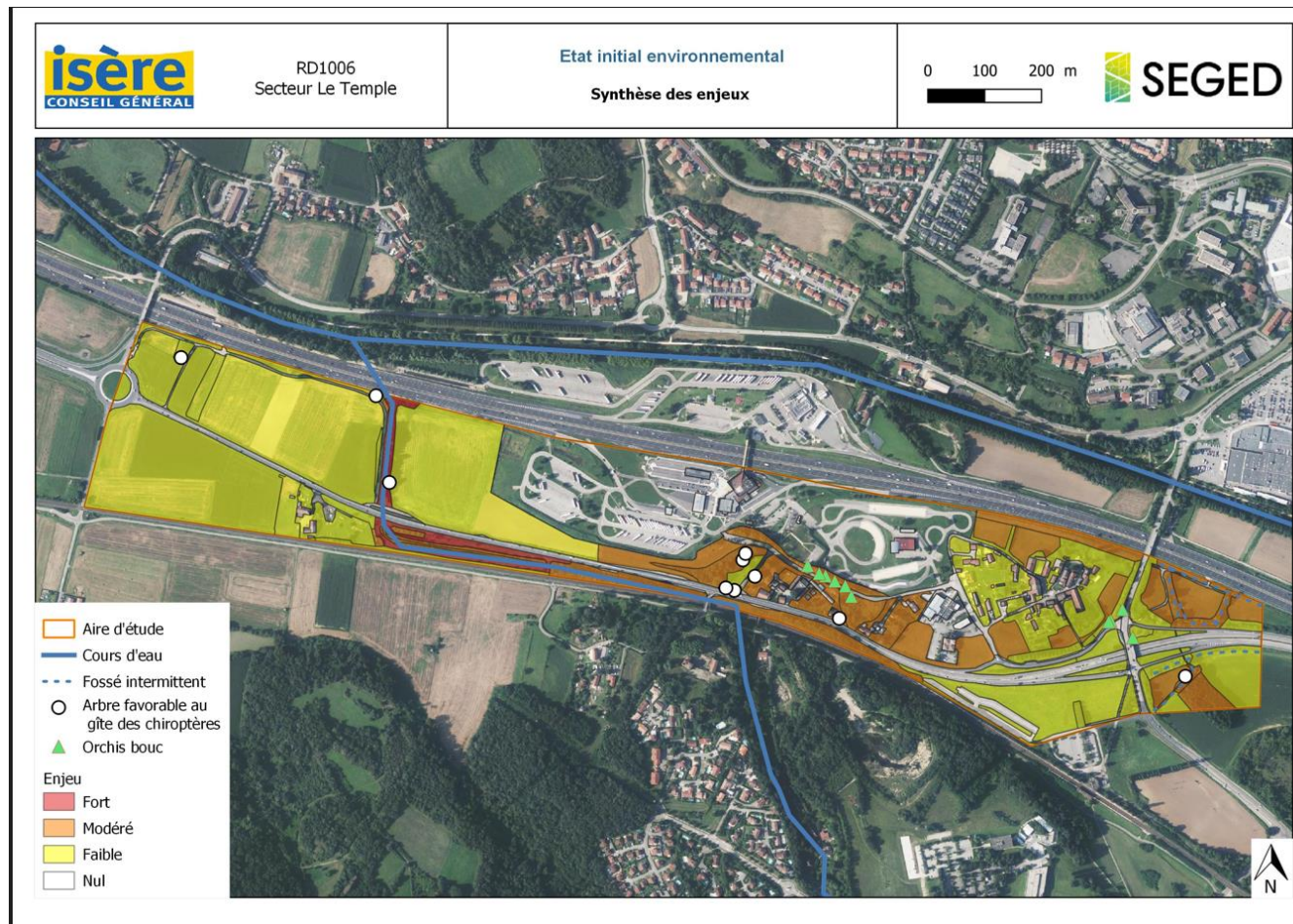


Zone élargie



Afin de mieux évaluer les incidences du projet, un diagnostic du site sur les habitats, la faune et la flore a été réalisé un cycle complet. Ce diagnostic a permis d'évaluer les enjeux du site et de définir de mesures environnementales afin d'éviter, de réduire et de compenser les impacts du projet. Cette étude est annexée au présent formulaire de demande de cas par cas. Elle présente en détail le diagnostic, l'évaluation des impacts et les mesures ERCA pressenties pour lesquelles des échanges seront nécessaire avec les services de la DDT Isère et de la DREAL AURA.

Carte synthèse des enjeux



Les principales mesures évitement et de réduction envisagées sont :

- En phase travaux

Code dossier	Code Théma	Nom
ME0	E1.1.a	Évitement de l'habitat de l'Azuré du Serpolet, du cours d'eau du Galoubier, de l'Orchis bouc et de l'habitat du Castor d'Europe
ME1	E2.1.a	Mise en défens des zones sensibles en phase travaux
ME2	E2.1.b	Implantation des installations de chantier en dehors des zones les plus sensibles
ME3	E4.1.a	Adaptation du calendrier des travaux au cycle biologique des espèces
MR0	R1.1.e	Accompagnement du chantier par une mission de coordination environnementale
MR1	R2.1.d	Prévention du risque de pollution accidentelle des eaux et des sols
MR2	R2.1.f	Gestion des espèces exogènes envahissantes
MR3	R2.1.k	Adaptation de l'éclairage sur le chantier
MR4	R3.1.a	Adaptation de la période de destruction des gîtes potentiels des chiroptères
MR5	R2.1.i	Méthodologie de destruction des gîtes potentiels des chiroptères
MR6	R2.1.p	Installation d'hibernaculums pour la petite faune avant déboisement
MR7	R2.1.o	Accompagnement du déboisement, débroussaillage et du décapage par un écologue
MR8	R2.1.h	Implantation de clôtures visant à empêcher la présence de reptiles dans les emprises
MR9	R2.1.l	Adaptation de la méthodologie des travaux au droit de l'ouvrage hydraulique du Galoubier

- En phase d'exploitation

Code dossier	Code Théma	Nom
MR10	R2.2.c	Adaptation de l'éclairage en phase exploitation
MR11	R2.2.f	Réaménagement de l'ouvrage hydraulique existant : création d'une banquette en encorbellement
MR12	R2.2.j	Création d'un passage mixte vélo/faune en-dessous de la RD1006

A ce stade des études des mesures compensatoires sont également envisagées et feront l'objet de discussions avec les services de l'Etat

- Développement d'une zone bocagère
- Plantation de haies
- Création de gîtes favorables aux chiroptères
- Installation de nichoirs à oiseaux

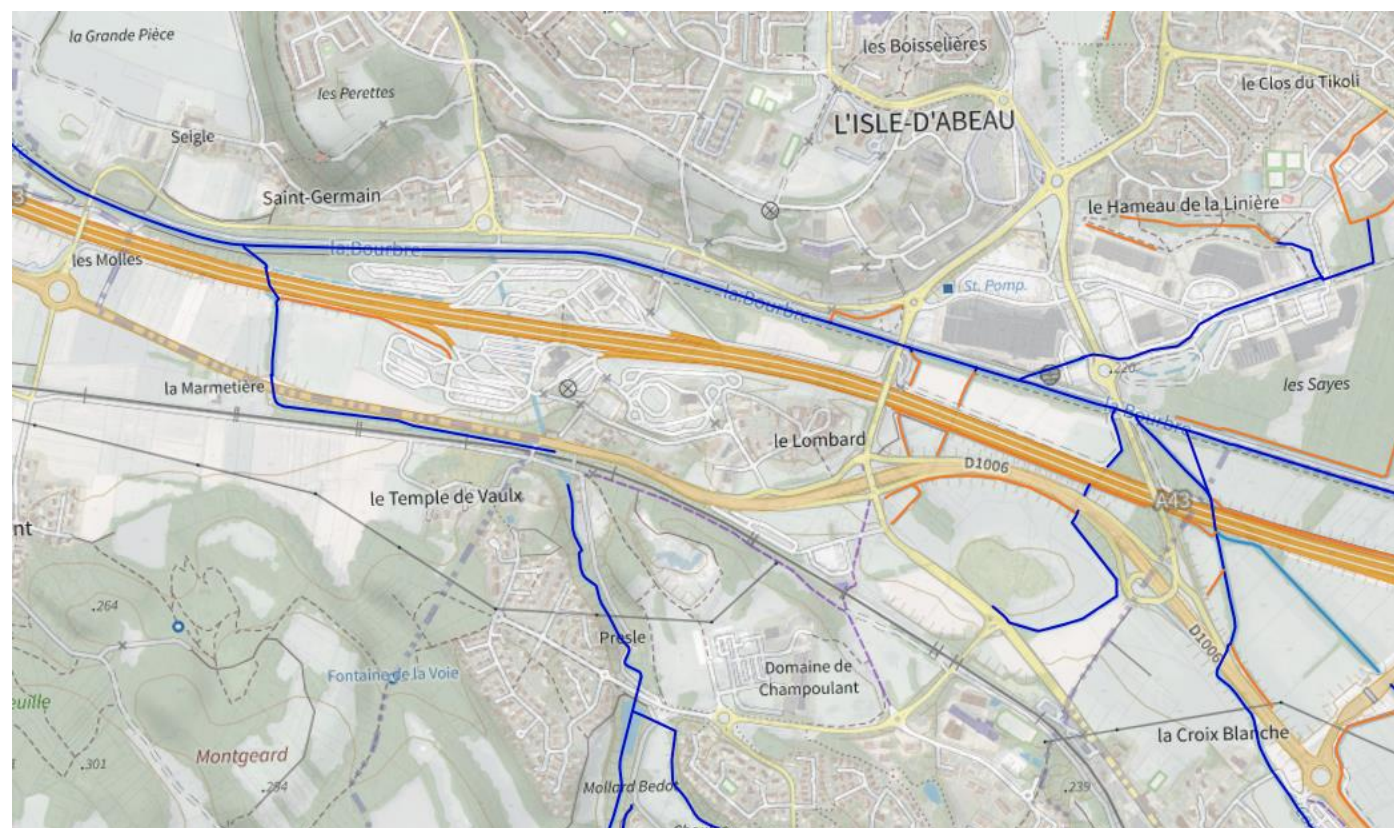
➤ Cours d'eau

Il est prévu d'aménager l'ouvrage hydraulique du Galoubier pour permettre le passage de la petite et moyenne faune. Les impacts seront temporaires lors des travaux et feront l'objet d'une déclaration au titre de la loi sur l'eau. Le projet n'a pas d'autre impact sur ce cours d'eau.

Source : https://carto.datara.gouv.fr/1/I_inventaire_cours_eau_I_v3_038.map

☑ Inventaire des cours d'eau au sens de la ...

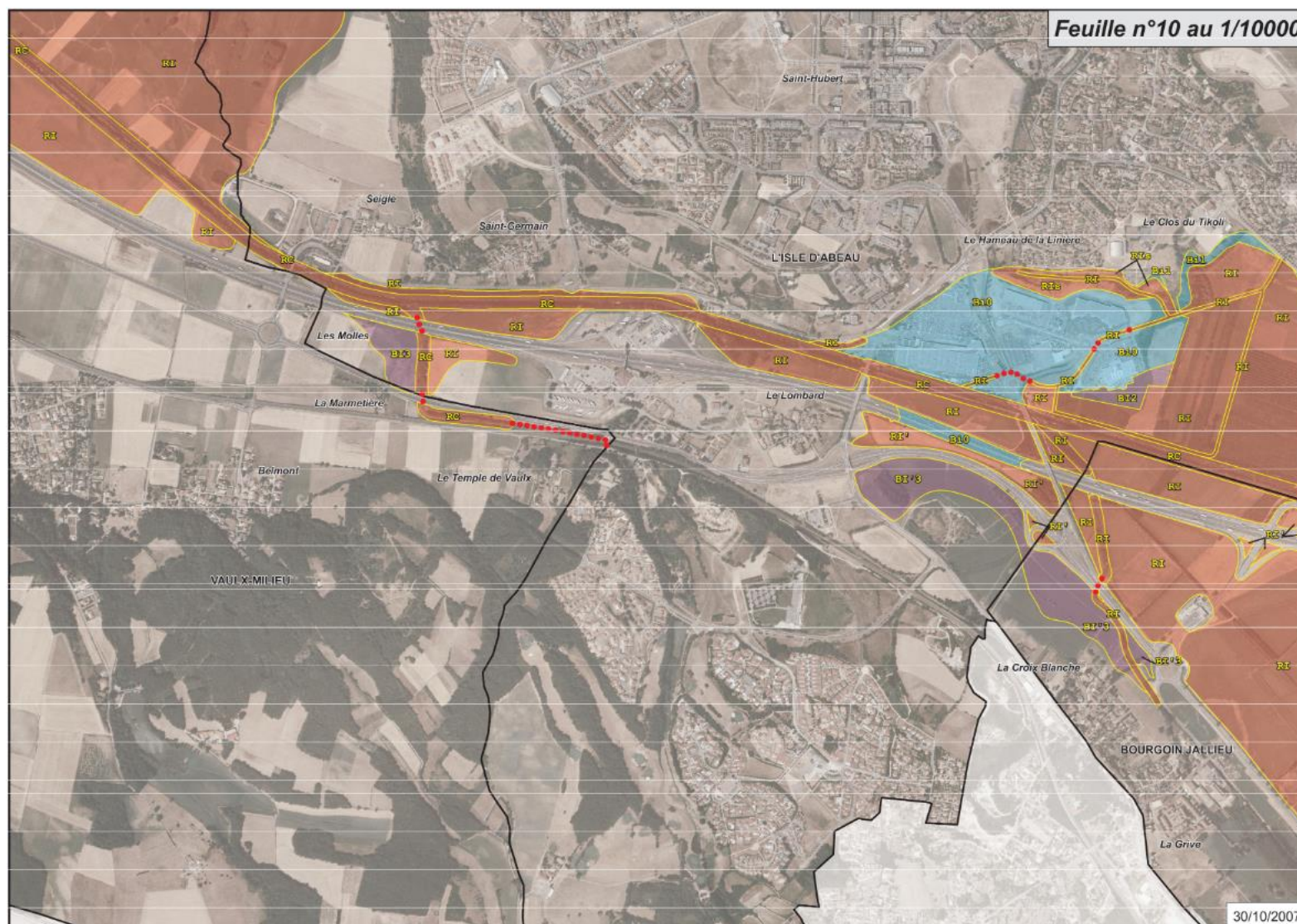
- N Cours d'eau
- N Cours d'eau à expertiser
- N Cours d'eau par défaut
- N non cours d'eau



Ouvrage du Galoubier :



➤ PPRI de la Bourbre

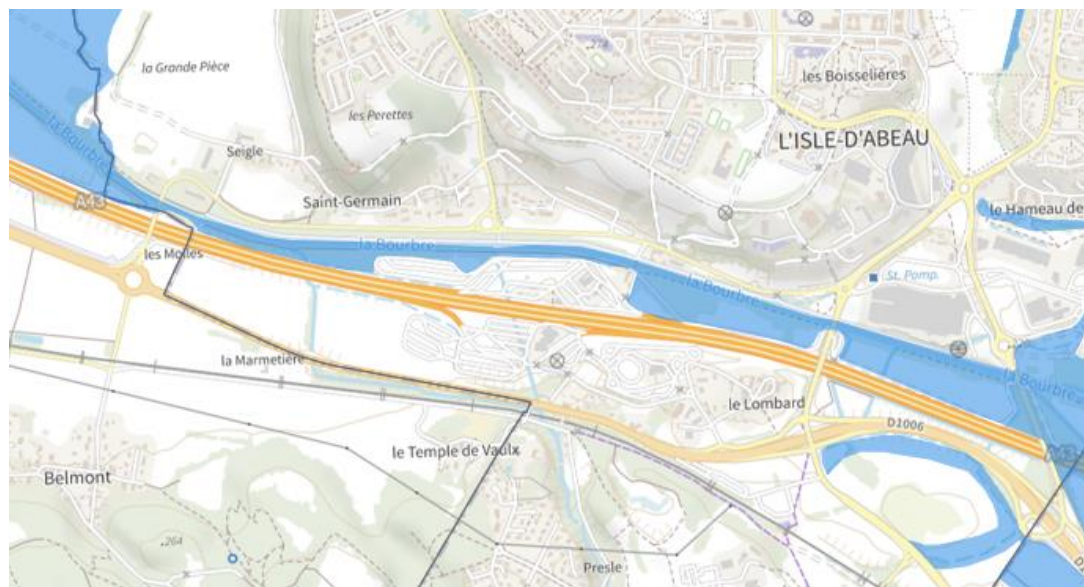


➤ Zone Humide

Le site ne se situe pas dans un périmètre de l'inventaire départemental réglementaire néanmoins des prospections ont été réalisées dans le cadre du diagnostic sur le milieu biodiversité. Des zones ont été recensées à l'est du diffuseur de la RD1006 / Rd312. Le projet n'impacte cependant aucune de ces zones.

Source : <https://carto.datara.gouv.fr/1/AutoriteEnvironnementale.map>

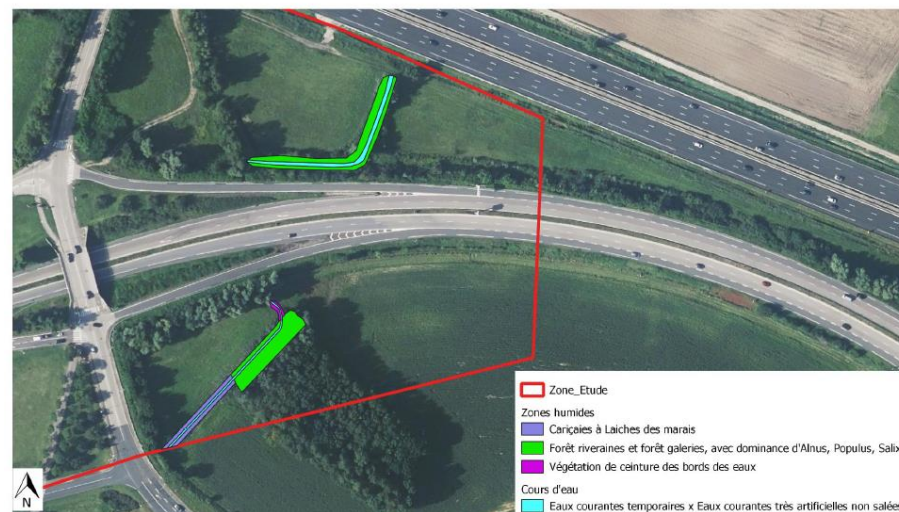
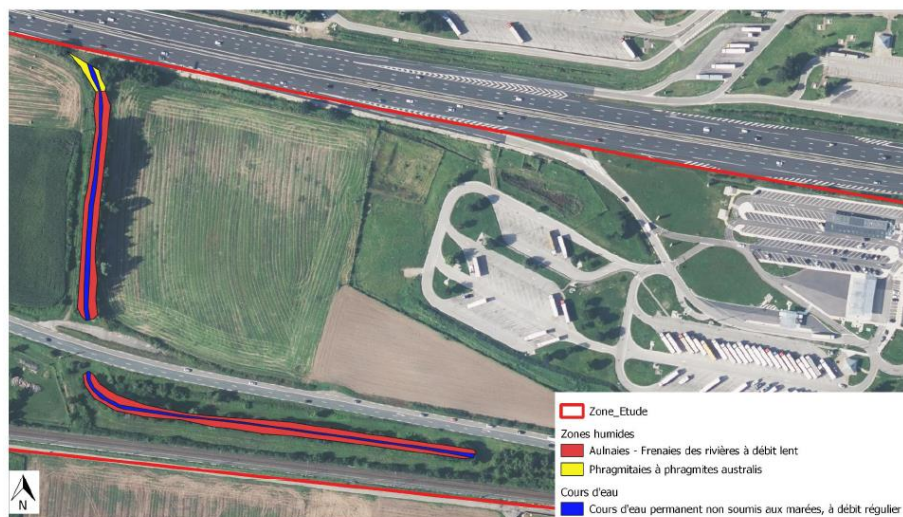
Inventaire départemental



☒ Zones humides régionales i... ***

Prospections terrains

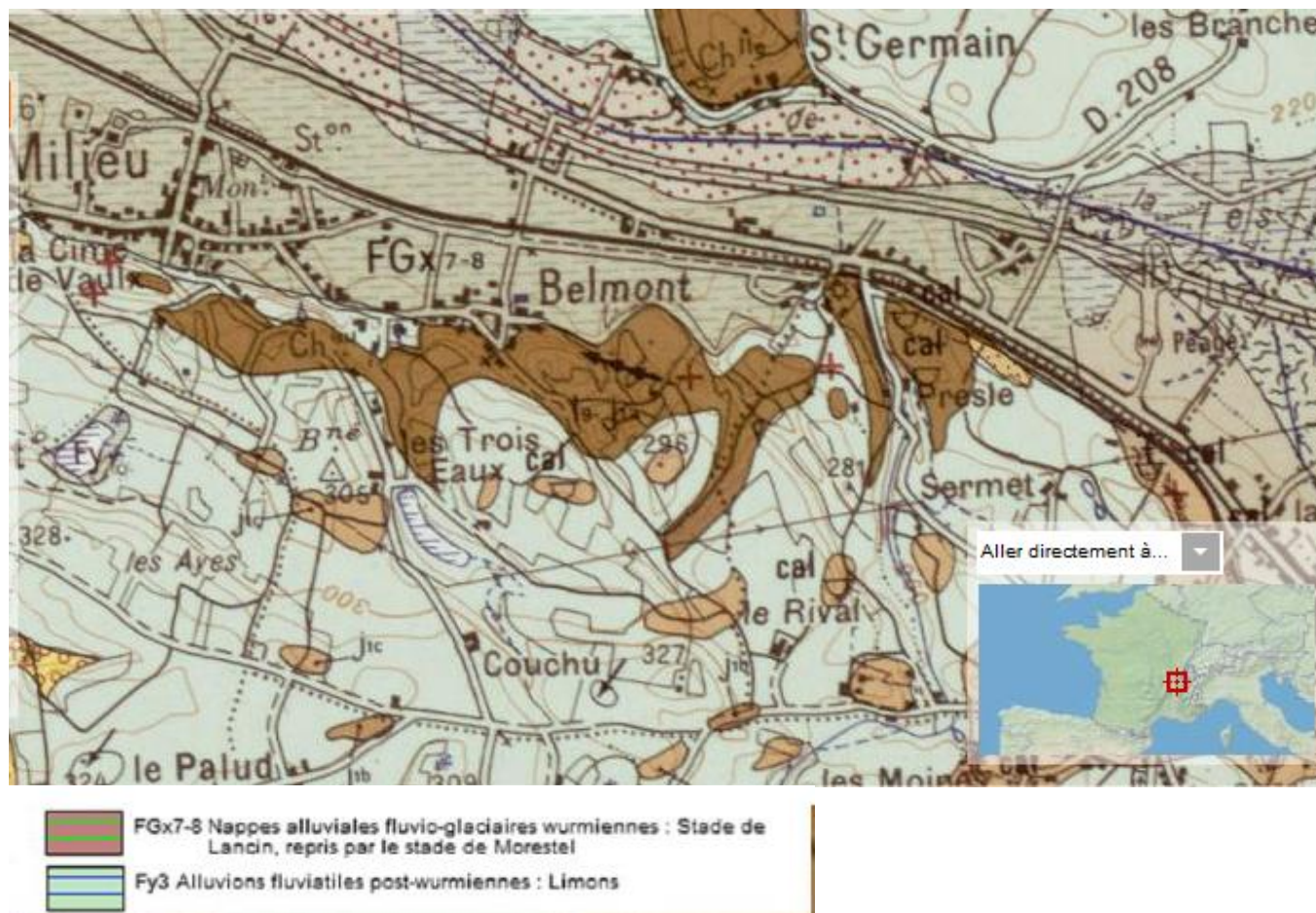
Des prospections de terrain ont été réalisées dans le cadre des études faune flore habitat. Il est confirmé que le projet n'impacte pas de zone humide



➤ Géologie du site

D'après la carte géologique éditée par le Bureau de Recherches Géologiques et Minières (BRGM), carte n° 723 Bourgoin-Jallieu, la zone d'étude s'inscrit au sein de :

- « Nappes alluviales fluvio-glaciaires wurmiennes : Stade de Lancin, repris par le stade de Morestel » (FGx7-8) dans la partie Ouest,
- « Alluvions fluviales post-wurmiennes : Limons » (Fy3), à l'extrémité Est du site.



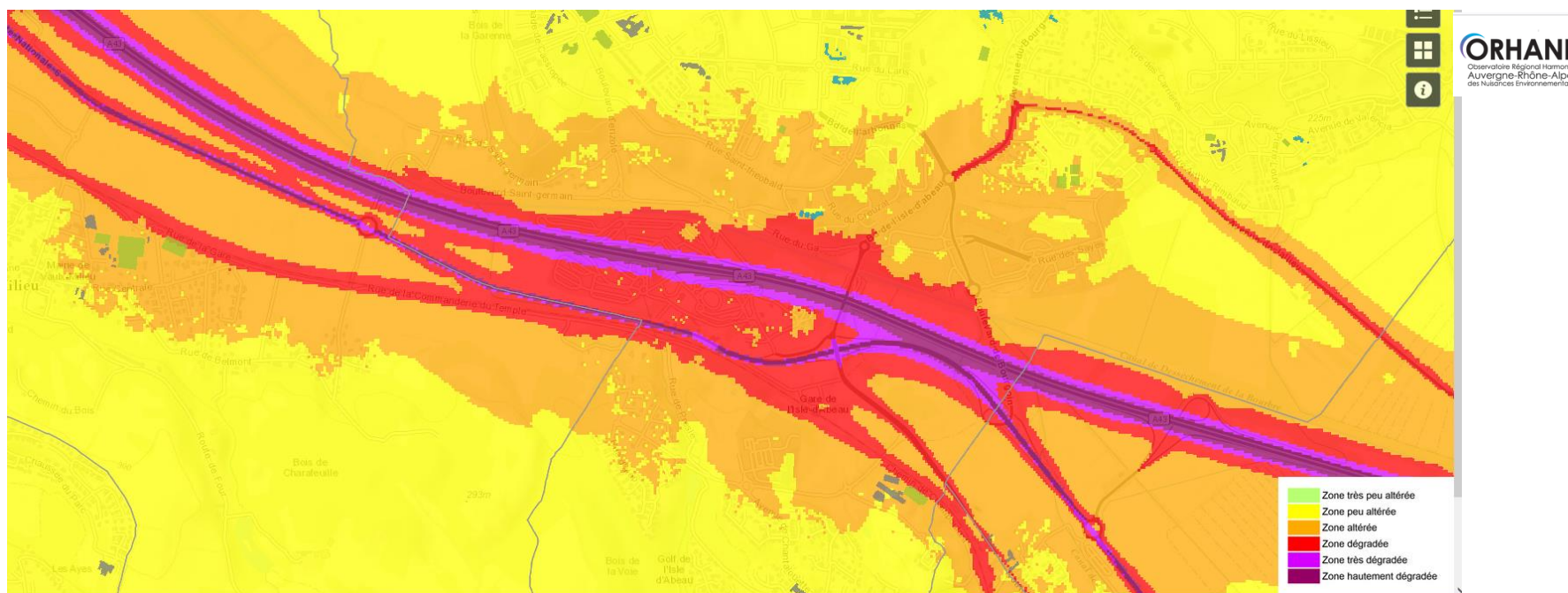
➤ **Données Air / Bruit**

Source Données : plateforme Orhane

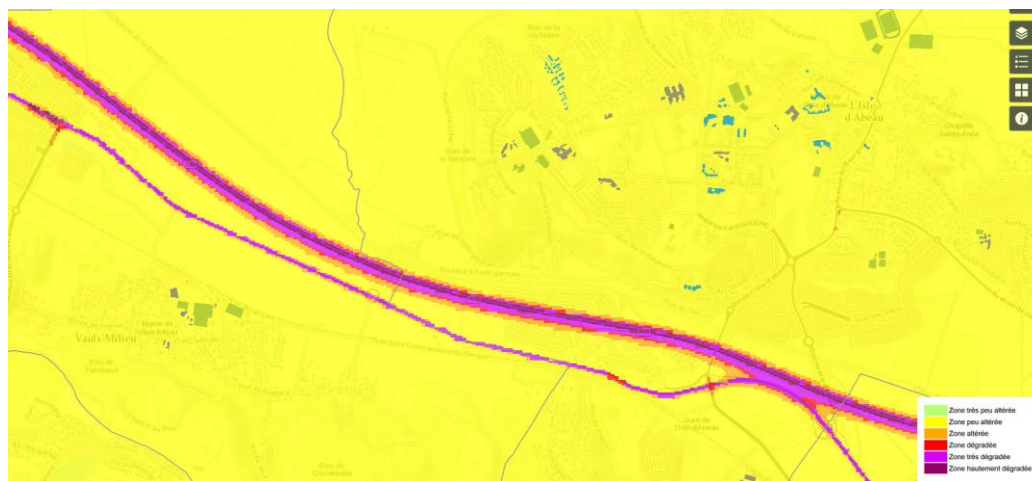
La plateforme Orhane permet d'appréhender les niveaux de nuisance des infrastructures concernant la qualité de l'air et le bruit. La situation est très dégradée sur le secteur du fait d'un contexte de multi-exposition : autoroute A43, voiries départementales et locales, urbanisations, voie ferrée.

Dans le cadre des études il est prévu une étude acoustique qui comprendra un diagnostic et une modélisation des impacts du projet. Le Plan de Prévention du Bruit dans l'environnement (PPBE) du Département identifie également la RD1006.

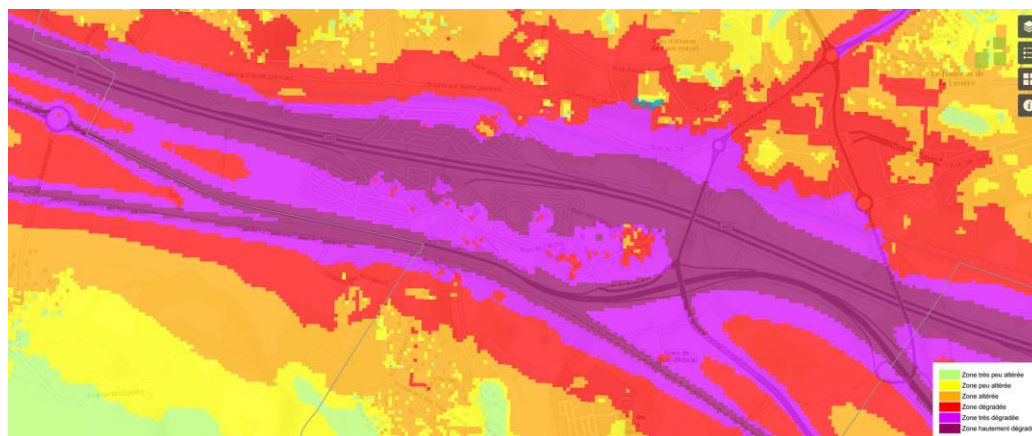
Cartographie synthèse co-exposition Air-Bruit



Cartographie Exposition Air



Cartographie Exposition Bruit



► Patrimoine

Source : <http://atlas.patrimoines.culture.fr/atlas/trunk/> photos source google

Le projet se situe en partie en limite de périmètres de protection des abords d'un monument historique. Il n'est pas concerné par une zone de préemption archéologique.

